

Egidio Panzera Architects

Un diálogo continuo entre interior y exterior, y una importante investigación cromática y material del entorno, definen esta elegante villa en el golfo de Trieste, en Italia. Abierta al mar y distribuida en tres plantas, la casa se renueva en un equilibrio perfecto entre lo construido y lo natural, las preexistencias y las nuevas incorporaciones, los llenos y los vacíos, y sus zonas más públicas y privadas.

Sentido y sensibilidad



1. Hacia el exterior, la casa combina una nueva imagen, más moderna y dinámica, en la planta baja, con la fachada original de la alta.

2. En el comedor, la mesa *Sciara*, de lava y cristal, y las sillas *Portofino*, ambas de Paola Lenti, se tiñen de tonos azules y verdes.

VILLA PORTOPICCOLO

Autor

Egidio Panzera
Architects

Constructor

C.A.L. Costruzioni

Localización

Portopiccolo
Trieste, Italia

Superficie

510 m² [+20 m² terraza+180 m² exterior]

Realización

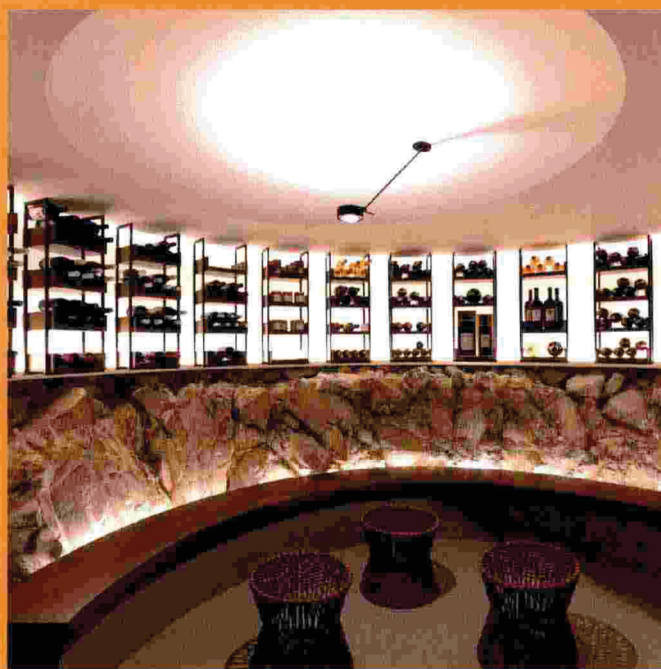
2021

Fotografías

Beppe Brancato
Egidio Panzera
Architects

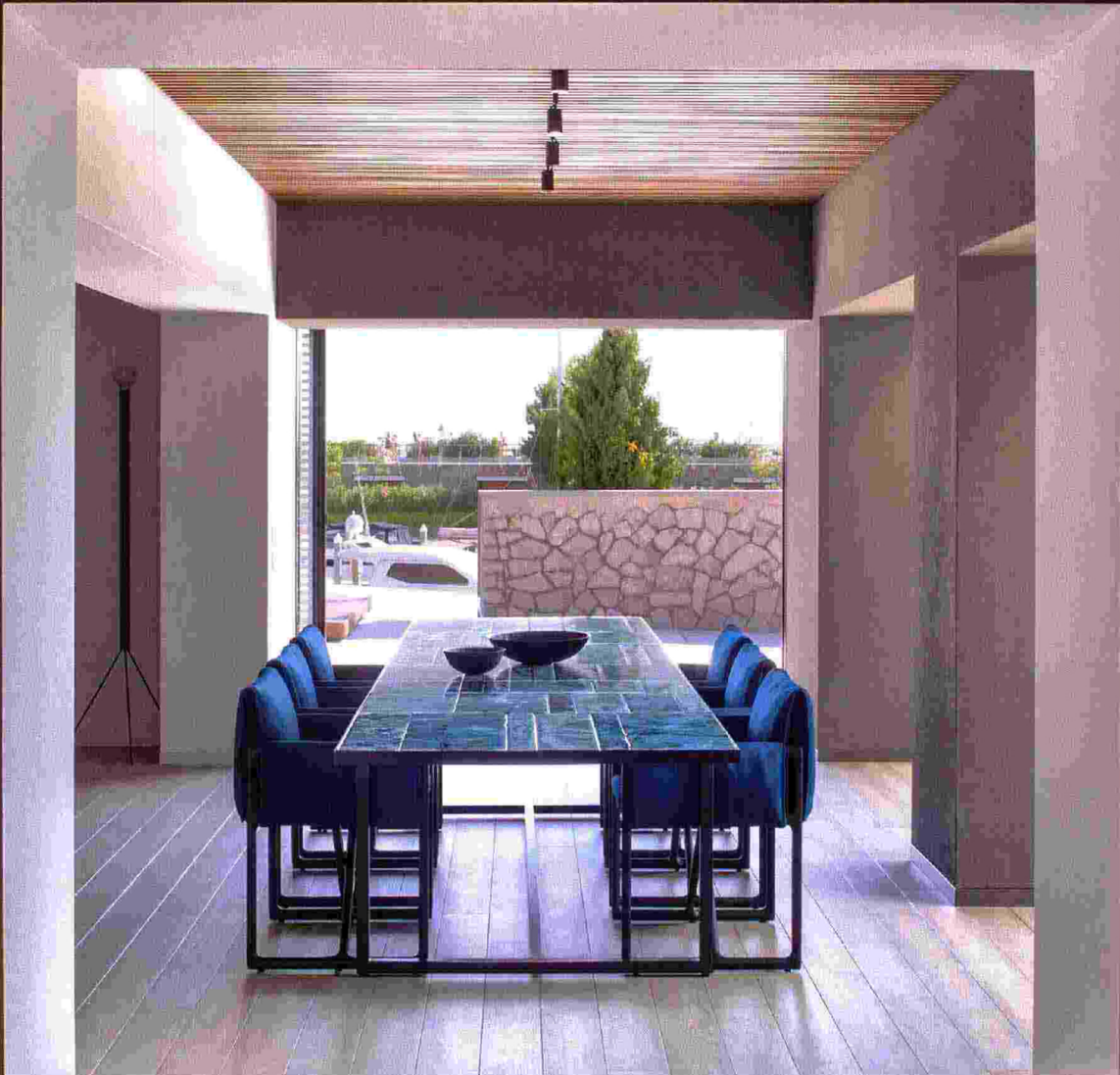
El punto de partida de los ocho proyectos de este número es tan variado y particular como asombroso y admirable su resultado final. Desde un palacete barroco del S. XVIII actualizado con color y artesanía, dos anexos a casas familiares convertidos en acogedores refugios *design*, una tienda física que materializa fielmente el espíritu de su marca de moda *online* y una villa contemporánea junto al mar, hasta dos actuaciones que tienen lugar en el ámbito de un museo. La arquitectura y el diseño siempre nos sorprenden.

Despliege creativo



Villa Portopiccola, en Trieste, de Egidio Panzera Architects.

PROYECTOS



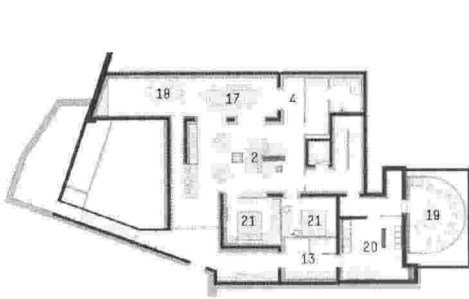
Egidio Panzera es el autor de esta elegante reforma en el pequeño pueblo italiano de Portopiccino. Una villa con vistas sobre el golfo de Trieste, resultado de la fusión de dos viviendas existentes, que sus propietarios, amantes del mar y la náutica, compraron para disfrutar de sus vacaciones junto a familia y amigos. A través de materiales locales y colores marinos, el arquitecto italiano ha trabajado la permeabilidad entre interior y exterior, abriendo vanos en los muros de hormigón e incorporando referencias cromáticas y materiales al entorno natural que rodea la casa. "Como en todos nuestros proyectos, partimos de dos aspectos: el estudio del contexto o, como decía Fernando Távora, la 'circunstancia', y los límites que nos propone cada intervención y que siempre terminan convirtiéndose en oportunidades e ideas", cuenta Panzera. Un contexto representado aquí por el mar y la región del Karst, que entra con fuerza en los interiores a través de los colores y los materiales, y unos límites fruto de la transformación de las dos casas independientes en una única villa.

Hacia el exterior, la casa apuesta por la dualidad, con una planta baja que se ha intervenido para dotar de un toque más moderno y dinámico, y un primer nivel que conserva su aspecto original, en armonía con el pueblo. Una duplicidad subrayada por el enlucido, blanco en la primera planta y gris en la baja, y una pérgola de madera que cubre parcialmente los espacios ajardinados. Las ventanas pueden desaparecer al deslizarse dentro de los muros perimetrales, creando un espacio sin fisuras entre interior y exterior, mientras que elegantes celosías correderas de madera abren y cierran vistas sobre el mar. "Uno de los trabajos

3. Desde la entrada, tres grandes planos, materializados en un suelo de piedra *Aurisina Granitello*, un techo de lamas de madera y un muro de piedra *Aurisina Lumachella*, proyectan la casa hacia el exterior.

4. Un sofá *Cestone* de Flexform preside la sala de estar.





Sótano

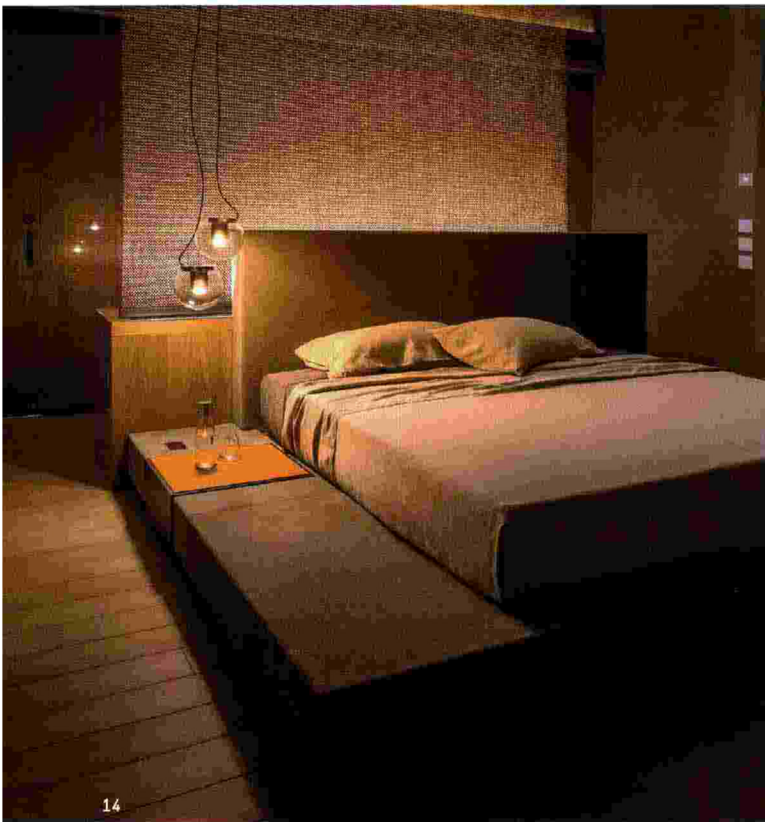


Planta baja

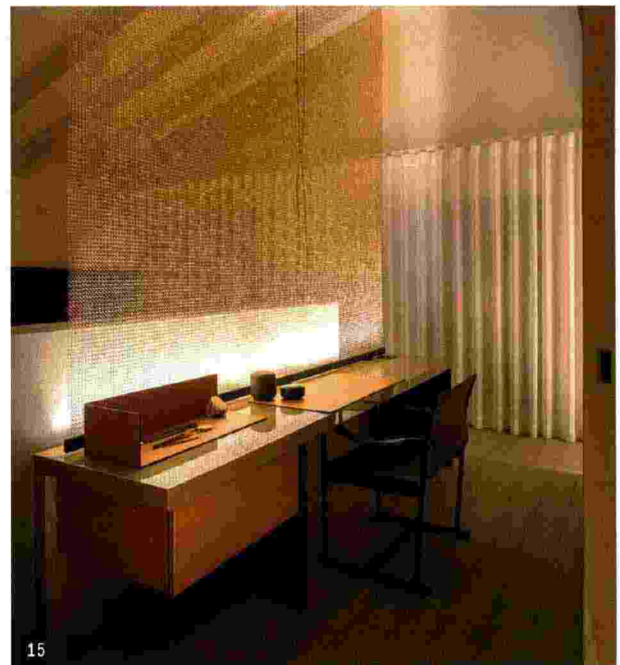


Planta primera

- | | | |
|-----------------------|--------------------------|-----------------------------|
| 1. Acceso | 8. Sauna | 16. Terraza |
| 2. Estar | 9. Duchas | 17. Co-working |
| 3. Comedor | 10. Vestuario | 18. Sala de cine |
| 4. Cocina | 11. Aseo | 19. Bodega |
| 5. Cocina | 12. Dormitorio exterior | 20. Vestuario y lavandería |
| 6. Comedor panorámico | 13. Baño | 21. Dormitorio de invitados |
| 7. Gimnasio | 14. Dormitorio principal | |
| | 15. Vestidor | |



14



15

Un ascensor con el hueco oculto por una chapa oxidada y una escalera flanqueada por una malla metálica en tonos castaños dirigen a la planta alta, reservada para la zona de noche. Con un mobiliario diseñado a medida y que distribuye los distintos usos, la suite combina la misma chapa oxidada con maderas en tonos desaturados de verde y azul, y cuero color caramelo y verde. Una malla metálica en tono bronce divide la zona del despacho de la cama y funciona como lámpara, con una luz rasante LED oculta que hace vibrar su superficie y la convierte en una 'joya' de luz y reflejos. Para el baño, se opta por una estética sobria, con materiales locales como la piedra aurisina y una pared de madera que añade calidez a la estancia.

Concebido como una zona de ocio y entretenimiento, con un estar, un área de *co-working* y una sala de cine, y con acceso directo al embarcadero, el sótano rompe el monocromatismo gris del suelo con toques de color y corcho sobre las paredes. En un extremo se sitúa una bodega semicircular, con zona de cata excavada en la roca de la montaña, con una luz lineal que ilumina la roca y retrorilumina indirectamente las botellas, y un foco que crea una impresión circular sobre el techo. —LN

13. Baño, con suelo de piedra *Aurisina*, madera y cristal decorado de la colección *Linee*, diseñada por Panzera para OmniDecor.

14 y 15. Una lámina de malla metálica en tono bronce divide la zona del despacho de la cama tapizada en cuero verde y hace las veces de lámpara.